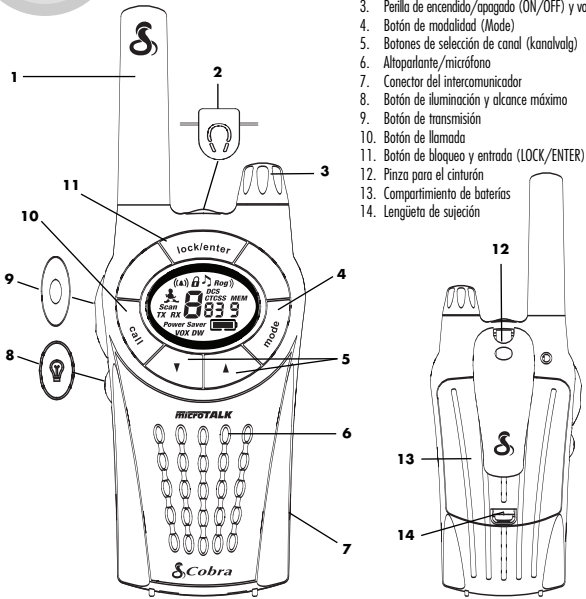


# micROTALK®

## Radio bidireccional modelo MT 975

### ESPAÑOL



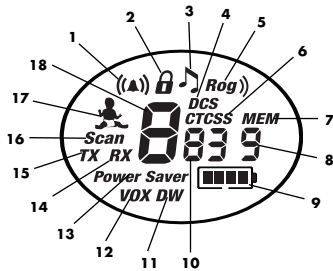
1. Antena
2. Conector de altavoz y micrófono externos
3. Perilla de encendido/apagado (ON/OFF) y volumen
4. Botón de modalidad (Mode)
5. Botones de selección de canal (kanalvalg)
6. Altoparlante/micrófono
7. Conector del intercomunicador
8. Botón de iluminación y alcance máximo
9. Botón de transmisión
10. Botón de llamada
11. Botón de bloqueo y entrada (LOCK/ENTER)
12. Pinza para el cinturón
13. Compartimento de baterías
14. Lengüeta de sujeción

### Características del producto

- **Radio bidireccional** con alcance de hasta 12 km.
- **8 canales\***
- **38 códigos privados CTCSS**
- **83 códigos privados DCS**
- **Memoria de 10 canales**
- **Pantalla de cristal líquido iluminada**
- **Circuito de ahorro de baterías**
- **Indicador de carga de las pilas**
- **Extensor de alcance máximo**
- **Modo VOX para operación manos libres**
- **Capacidad de intercomunicador**
- **Función de monitor de bebé**
- **Localización silenciosa VibrAlert®**
- **Alerta de llamada 10 tonos seleccionables**
- **Rastreo de canales, códigos de privacidad, memoria**
- **Doble vigilancia** con rastreo de dos ubicaciones programables
- **Bloqueo de teclas**
- **Reducción automática de ruido de fondo**
- **Pitido de fin de transmisión (Roger Beep)**
- **ON/OFF seleccionable**
- **Activación y desactivación de tono de teclas seleccionable**
- **Conector de altavoz y micrófono externos**
- **Pinza para el cinturón**

\*En Francia está prohibido usar los canales 1 y 2.

Esta situación puede cambiar. Comuníquese con la autoridad francesa encargada del otorgamiento de licencias de radio para obtener más información.



1. Icono de alerta de llamada y VibrAlert
2. Icono de bloqueo
3. Icono de tonos de teclas
4. Icono de DCS
5. Icono de pitido de fin de transmisión
6. Icono de CTCSS
7. Icono de canal de memoria
8. Número de ubicación de memoria
9. Indicador de carga de las pilas
10. Números de códigos privados
11. Icono de Doble Vigilancia
12. Icono de Vox
13. Icono de ahorro de carga de baterías
14. Icono de recepción
15. Icono de transmisión
16. Icono de rastreo
17. Icono de monitor de bebé
18. Número de canal principal

## OPERACIÓN

Español

### Información del producto

Este radio microTALK® ha sido fabricado para cumplir todas las normas estipuladas para las unidades de radio que operen en frecuencias PMR 446 en la forma autorizada. El uso de este radio bidireccional implica el uso del espacio público de radiotransmisión y puede estar sujeto a leyes o reglamentos locales. Consulte con la autoridad encargada del otorgamiento de licencias de radio de su localidad para obtener más información al respecto.

### Cuidado del radio

El microTALK® le prestará muchos años de servicio sin problemas si lo usa correctamente. He aquí algunas sugerencias:

- Manipule el radio cuidadosamente.
- Mantenga el radio lejos del polvo.
- Nunca coloque el radio en agua o lugares húmedos.
- Evite la exposición a temperaturas extremas.

### Cargador rápido de escritorio y pilas recargables

#### Para colocar las pilas en la radio:

1. Quite la pinza para el cinturón liberando la traba de la pinza y deslizándola hacia arriba.
2. Tire hacia arriba la lengüeta de bloqueo para quitar la tapa de las pilas (en la parte posterior de la radio).
3. Coloque las pilas de acuerdo con las marcas de polaridad.



4. Vuelva a colocar la tapa del compartimento de las pilas y la pinza para el cinturón.



**NOTA:** Tiempo estimado de funcionamiento con carga completa: 12 horas.

Estas pilas recargables se deben reciclar o desechar debidamente en conformidad con todas las leyes aplicables. No se deben arrojar a la basura. Algunos países y autoridades locales exigen el reciclado y han establecido programas de recolección. Póngase en contacto con su recolector de residuos local para recibir instrucciones.

**ADVERTENCIA:** No arroje las pilas al fuego ni las exponga a altas temperaturas. Pueden explotar.

#### Para cargar radios microTALK®:

1. Compruebe que las pilas se hayan colocado de manera correcta. Vea arriba las instrucciones de instalación de las pilas.
2. Coloque la radio en el cargador rápido de escritorio como se muestra en la figura.
3. Inserte la clavija redonda del adaptador en el conector que se encuentra en la parte posterior del cargador.
4. Enchufe el adaptador a la toma de corriente. El cargador de pared se debe instalar cerca del equipo y debe ser de fácil acceso.



Si la luz de carga (una luz por cada receptáculo de carga) no está encendida (ON), compruebe la posición de la radio. La radio debe estar derecha, en posición vertical. La luz indicadora de carga

permanecerá encendida (ON) hasta que las pilas se carguen por completo y luego se apagará.

Utilice solo las pilas recargables y el cargador rápido de escritorio suministrados para recargar su radio microTALK®. También se pueden utilizar pilas alcalinas no recargables.

Cobra le recomienda apagar (OFF) su radio mientras se está cargando.

### Encendido y volumen de la radio

#### Para encender (ON) la radio:

Gire la perilla de encendido/apagado (ON/OFF) y volumen hacia la derecha para encender (ON) la radio y ajustar el volumen. Una serie de tonos le indicará que la radio está encendida (ON).

El radio microTALK® queda en la MODALIDAD DE RECEPCIÓN, listo para recibir transmisiones. El radio está siempre en la MODALIDAD DE RECEPCIÓN, excepto cuando se presiona el botón de TRANSMISIÓN, LLAMADA o MODALIDAD.

#### Para apagar el radio:

- Gire la perilla de encendido/apagado (ON/OFF) y volumen hacia la izquierda hasta que haga clic.



### Indicador de carga de las pilas

El indicador de carga de las pilas mostrará un icono de pila con cuatro barras que indican que las pilas están completamente cargadas.



Cuando la pila esté baja, el indicador de carga de las pilas mostrará un icono de pila intermitente, con una sola barra para indicar que las pilas se deben recargar o reemplazar.

**ADVERTENCIA:** Solo se pueden recargar las baterías NiMH suministradas.

### Ahorro de carga de baterías

Si el radio no transmite durante 10 segundos, la unidad cambia automáticamente a la modalidad de ahorro de carga de baterías y aparecen en la pantalla las palabras «POWER SAVER». Este cambio no afecta a la capacidad de la unidad para recibir transmisiones.



### Comunicación con otra persona

1. Presione sostenidamente el botón de TRANSMISIÓN.
2. Hable con un tono de voz normal manteniendo el micrófono a unos 5 cm (2 pulgadas) de la boca.
3. Suelte el botón cuando termine de hablar para oír la respuesta.



Mientras el botón de TRANSMISIÓN está presionado no se pueden recibir llamadas.

**NOTA:** Ambos radios tienen que estar sintonizados en el mismo canal y tener fijado el mismo código privado para poder comunicarse.

## OPERACIÓN

Español

### Para oír a la otra persona

Suelte el botón de transmisión para recibir las transmisiones. El microTALK® está siempre en la MODALIDAD DE RECEPCIÓN, excepto cuando se presiona el botón de TRANSMISIÓN, LLAMADA o MODALIDAD.



### Para ajustar el volumen

Gire la perilla de encendido/apagado (ON/OFF) y volumen hacia la derecha para aumentar el volumen y hacia la izquierda para disminuirlo.



### Botón de llamada

Presione y suelte el botón de LLAMADA.

La otra persona oír un tono de llamada de dos segundos. No se pueden recibir transmisiones mientras se está enviando una llamada.

*NOTA: Ambos radios tienen que estar sintonizados en el mismo canal y tener fijado el mismo código privado para poder comunicarse.*



### Canales

Con el radio encendido, presione uno de los botones de SELECCIÓN DE CANAL para seleccionar cualquiera de los ocho canales.

Para desplazarse rápidamente puede mantener presionado uno de los botones de SELECCIÓN DE CANAL.

*NOTA: Ambos radios tienen que estar sintonizados en el mismo canal y tener fijado el mismo código privado (véase Códigos privados CTCSS o véase Códigos privados DCS) para poder comunicarse.*



### Función de bloqueo

El botón de bloqueo y entrada (LOCK/ENTER) deja bloqueados los botones CANAL ARRIBA, CANAL ABAJO y MODALIDAD/ ENERGÍA para impedir que actúen accidentalmente.

#### Para usar la función de bloqueo:

- Presione sostenidamente el botón de bloqueo y entrada (LOCK/ENTER) durante dos segundos para activar o desactivar el bloqueo.

Se usa un tono doble para confirmar su solicitud de activación o desactivación del bloqueo. Cuando el radio se encuentra en la modalidad de bloqueo aparece en pantalla el icono de bloqueo.



### Para iluminar la pantalla

Presione el botón de ILUMINACIÓN Y ALCANCE MÁXIMO para iluminar la pantalla por 10 segundos.



### Reducción automática de ruido de fondo y extensión de alcance máximo

El radio microTALK® está equipado con un circuito de reducción automática de ruido de fondo que silencia automáticamente las transmisiones débiles y el ruido indeseable producidos por el terreno, por las condiciones atmosféricas o por estar en el límite de alcance.

Temporalmente se puede desactivar la reducción automática de ruido de fondo o activar el extensor de alcance máximo para permitir la recepción de todas las señales y ampliar el alcance del radio.

#### Para desactivar temporalmente la reducción automática de ruido de fondo:

- Presione el botón de ILUMINACIÓN Y ALCANCE MÁXIMO por menos de cinco segundos.

Si oye dos tonos significa que se ha activado el extensor de alcance máximo (véase más abajo).

#### Para activar el extensor de alcance máximo:

- Presione sostenidamente el botón de ILUMINACIÓN Y ALCANCE MÁXIMO por lo menos cinco segundos hasta oír dos tonos indicadores de que se activó el extensor de alcance máximo.

#### Para desactivar el extensor de alcance máximo:

- Presione el botón de ILUMINACIÓN Y ALCANCE MÁXIMO o cambie de canal.

### Alcance del microTALK®

El radio microTALK® tiene un alcance máximo de 12 km. El alcance varía según el terreno y las condiciones atmosféricas.

En planicies y terrenos despejados el radio ofrece el mayor alcance posible.

La presencia de edificios y follaje en la trayectoria de la señal pueden reducir el alcance.

El follaje denso y el terreno montañoso reducirán aún más la señal.

Y no olvide que usando el extensor de alcance máximo logrará el mayor alcance posible. Para mayores detalles consulte más arriba.



## OPERACIÓN y FUNCIONES DE MODALIDAD

Español

### Conector de altavoz y micrófono externos

Su radio microTALK® puede adaptarse a un altavoz/micrófono externo para que pueda tener las manos libres para otras tareas.

#### Para conectar el micrófono/altavoz externo o el cargador:

1. Abra la lengüeta en la parte superior del aparato de radio.
2. Inserte el enchufe en la toma.



### Intercomunicador

Con el adaptador opcional para intercomunicador y dos accesorios externos de altavoz y micrófono, una sola radio microTALK® se puede usar como un sistema intercomunicador. (Ideal para motociclistas). Póngase en contacto con su distribuidor local para averiguar precios y disponibilidad.



### Códigos de privacidad

Su radio microTalk incorpora dos avanzados sistemas codificados de silenciamiento que ayudan a reducir la interferencia de otros usuarios en un canal determinado. El CTCSS (sistema de silenciamiento codificado por tonos continuos) proporciona 38 códigos de privacidad y el DCS (silenciamiento codificado digitalmente) proporciona 83 códigos de privacidad. Esto entrega un total de 121 códigos de privacidad. Ambos sistemas se pueden utilizar en todos los canales, pero no se pueden utilizar en el mismo canal al mismo tiempo.

**NOTA:** Para comunicarse con éxito utilizando un código de privacidad, el emisor y el receptor deben estar sintonizados en el mismo canal, con el mismo sistema de código de privacidad (CTCSS o DCS) y el mismo número de código de privacidad. Cada canal recordará el último sistema y número de código de privacidad que haya seleccionado.

**NOTA:** El código de privacidad 00 no es un código de privacidad, pero permite que se escuchen todas las señales en un canal que esté configurado en 00 en ambos sistemas CTCSS y DCS.

### Códigos privados CTCSS

El CTCSS (sistema silenciador codificado por tono continuo) es un avanzado sistema de codificación que le permite seleccionar uno de 38 códigos privados para reducir el efecto de las transmisiones entrantes de otros usuarios del canal.

**NOTA:** Si está utilizando un código privado CTCSS, ambos aparatos de radio requieren estar sintonizados al mismo canal y código privado CTCSS para que puedan comunicarse. Cada canal recordará el último código privado seleccionado por usted.

### Para seleccionar un código privado CTCSS:

1. Después de seleccionar un canal, presione y suelte el botón MODALIDAD hasta que parpadee en la pantalla el icono CTCSS. Además del icono CTCSS, también parpadeará en la pantalla el símbolo OFF o los pequeños números próximos al número de canal.
2. Si están parpadeando CTCSS y OFF, presione el botón CANAL ARRIBA o CANAL ABAJO para salir de OFF y pase a seleccionar un código privado; O si está parpadeando el icono CTCSS y los pequeños números próximos al número de canal, presione el botón CANAL ARRIBA o CANAL ABAJO para seleccionar un código privado.
3. Proceda de una de las siguientes formas:
  - a. Presione el botón de MODALIDAD para introducir el nuevo ajuste y proseguir con la selección de otras funciones.
  - b. Presione el botón de bloqueo y entrada (LOCK/ENTER) para introducir el nuevo ajuste y regresar a la MODALIDAD DE RECEPCIÓN.



### Desplazamiento por las funciones de modalidad

Desplazándose por las funciones de modalidad, usted puede seleccionar o cambiar las funciones que desee del radio microTALK®. Al desplazarse por las funciones de modalidad, las funciones del radio aparecerán en la misma secuencia predeterminada:

Cada vez que el radio esté en una función de modalidad (MODE), si no se presiona ningún botón durante 15 segundos éste volverá a la modalidad de escuchar (LISTENING MODE) y guardará la última configuración seleccionada.

- Fijar códigos privados CTCSS
- Fijar códigos privados DCS
- Activar o desactivar VOX
- Fijar el nivel de sensibilidad VOX
- Configurar las ubicaciones de la memoria
- Fijar el rastreo de canales
- Fijar el rastreo de códigos privados CTCSS
- Fijar el rastreo de códigos privados DCS
- Set Memory Location Scan
- Configurar VibrAlert y/o alerta de llamada
- Configurar el encendido/apagado de doble escucha (Dual Watch ON/OFF) y Programar la ubicación de doble escucha
- Fijar el monitor de bebé
- Configurar la señal del tono de alerta de llamada
- Activar y/desactivar el pitido de fin de transmisión
- Activar y desactivar los tonos de teclas

## OPERACIÓN DE LAS FUNCIONES DE MODALIDAD

Español

### Códigos privados DCS

DCS (Digital Coded Squelch) es un sistema avanzado de codificación digital que le permite seleccionar uno de 83 códigos privados para reducir las transmisiones entrantes de otros usuarios en ese canal.

*NOTA: Si está utilizando un código DCS, ambos aparatos de radio requieren estar sintonizados al mismo canal y código privado DCS para que puedan comunicarse. Cada canal recordará el último código privado seleccionado por usted.*

#### Para seleccionar un código privado DCS:

- Después de seleccionar un canal, presione y suelte el botón MODALIDAD hasta que parpadee en la pantalla el icono DCS. Además del icono DCS, parpadeará también en la pantalla el símbolo OFF o los pequeños números próximos al número de canal.
- Si están parpadeando DCS y OFF, presione el botón CANAL ARRIBA o CANAL ABAJO para salir de OFF y pase a seleccionar un código privado; O si está parpadeando el icono DCS y los pequeños números próximos al número de canal, presione el botón CANAL ARRIBA o CANAL ABAJO para seleccionar un código privado.
- Proceda de una de las siguientes formas:
  - Presione el botón de MODALIDAD para introducir el nuevo ajuste y proseguir con la selección de otras funciones.



- Presione el botón de bloqueo y entrada (LOCK/ENTER) para introducir el nuevo ajuste y regresar a la MODALIDAD DE RECEPCIÓN.

### Transmisión activada por voz (VOX)

En la modalidad VOX, también conocida como «manos libres», el radio microTALK® transmite automáticamente cuando usted habla. Puede ajustar el nivel de sensibilidad VOX para adaptarlo al volumen de su voz y así evitar que el ruido de fondo provoque transmisiones.

#### Para activar o desactivar la modalidad VOX:

- Presione el botón de MODALIDAD hasta que comience a parpadear el icono VOX en la pantalla. Aparecerá en pantalla el ajuste actualmente en uso (activado o desactivado).
- Presione uno de los botones de SELECCIÓN DE CANAL para activar o desactivar la modalidad VOX.
- Proceda de una de las siguientes formas:
  - Presione el botón de MODALIDAD para introducir el nuevo ajuste y proseguir con la selección de otras funciones.
  - Presione el botón de bloqueo y entrada (LOCK/ENTER) para introducir el nuevo ajuste y regresar a la MODALIDAD DE RECEPCIÓN.



#### Para fijar el nivel de sensibilidad VOX:

- Presione el botón de MODALIDAD hasta que comience a parpadear el icono VOX y aparezca en pantalla el nivel de sensibilidad actualmente en uso.



El nivel de sensibilidad actualmente en uso se indica en pantalla con la letra «L» y un número del 1 al 5, donde el 5 representa el nivel más sensible y el 1 representa el nivel menos sensible.

- Presione uno de los botones de SELECCIÓN DE CANAL para cambiar el ajuste.
- Proceda de una de las siguientes formas:
  - Presione el botón de MODALIDAD para introducir el nuevo ajuste y proseguir con la selección de otras funciones.
  - Presione el botón de bloqueo y entrada (LOCK/ENTER) para introducir el nuevo ajuste y regresar a la MODALIDAD DE RECEPCIÓN.

### 10 ubicaciones de memoria

Su radio microTALK® tiene 10 ubicaciones de memoria para almacenar los canales y las combinaciones de canal/código de privacidad de uso más frecuente. Estas ubicaciones de memoria se pueden seleccionar individualmente o se pueden rastrear.



#### Para programar una ubicación de memoria:

- Presione el botón de modalidad (Mode) hasta que el icono de memoria y la ubicación de memoria parpadeen en la pantalla.
- Presione el botón de canal arriba (CHANNEL UP) o canal abajo (CHANNEL DOWN) para seleccionar la ubicación de la memoria (de 0 a 9).

*NOTA: Si una ubicación ya ha sido programada, se mostrará en la pantalla su canal/código de privacidad asociado.*

- Presione el botón de bloqueo y entrada (LOCK/ENTER) para registrar una nueva ubicación de memoria o para editar una ubicación de memoria ya programada. Los números del canal parpadearán en la pantalla.
- Presione el botón de canal arriba (CHANNEL UP) o canal abajo (CHANNEL DOWN) para seleccionar un canal (de 1 a 8).
- Presione el botón de bloqueo y entrada (LOCK/ENTER), el icono de CTCSS y los números del código de privacidad parpadearán en la pantalla.
- Elija una de las siguientes opciones:
  - Presione el botón de canal arriba (CHANNEL UP) o canal abajo (CHANNEL DOWN) para seleccionar un código de privacidad CTCSS (de 01 a 38) para el canal.
  - Presione el botón de bloqueo y entrada (LOCK/ENTER) para cambiar de CTCSS a DCS. El icono DCS y los números del código de privacidad parpadearán en la pantalla. Luego, puede utilizar el botón de canal arriba (CHANNEL UP) o canal abajo (CHANNEL DOWN) para seleccionar un código de privacidad DCS (de 01 a 83) para el canal.

*NOTA: Si en lugar de los números del código de privacidad parpadea "OFF" (apagado), significa que ya se configuró un código de privacidad en el sistema apuesto (CTCSS o DCS). Presione el botón de canal arriba (CHANNEL UP) o canal abajo (CHANNEL DOWN) para cancelar el código apuesto y seleccione un código de privacidad del sistema activo para el canal seleccionado.*

- Elija una de las siguientes opciones:
  - Presione el botón de bloqueo y entrada (LOCK/ENTER) para registrar el canal/código

## OPERACIÓN DE LAS FUNCIONES DE MODALIDAD

Español

de privacidad en la ubicación de memoria seleccionada. La radio pasará entonces a la siguiente ubicación de memoria, la cual parpadeará.

- Presione el botón de modalidad (Mode) para registrar un canal/código de privacidad en las ubicaciones de memoria seleccionadas y continuar con las demás funciones en el canal/código de privacidad que aparecía en la pantalla antes de que entrara a las funciones de modalidad.
- Presione el botón de hablar (Talk) para registrar el canal/código de privacidad en la ubicación de memoria seleccionada y salir de las funciones de modalidad. Al soltar el botón de hablar (Talk), la radio entrará a la modalidad de escuchar (LISTENING MODE) en el canal/código de privacidad que acaba de registrar.

### Para recuperar una ubicación almacenada del canal de memoria:

- Presione el botón de modalidad (Mode) hasta que el icono de memoria y el número de ubicación de memoria parpaddeen en la pantalla.
- Presione el botón de canal arriba (Channel Up) o canal abajo (Channel Down) para seleccionar la ubicación de la memoria (de 0 a 9).

*NOTA: Si una ubicación ya ha sido programada, se mostrará en la pantalla su canal/código de privacidad asociado.*

- Presione el botón de hablar (Talk) para regresar a la modalidad de escuchar (LISTENING MODE) en la ubicación de memoria seleccionada.

*NOTA: Una ubicación de memoria se puede reprogramar en cualquier momento que se*

*visualice y esté parpadeando. Presione el botón de bloqueo y entrada (LOCK/ENTER) para comenzar.*

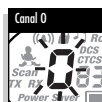
Al recuperar una ubicación de memoria almacenada, si no presiona ningún botón en un lapso de 15 segundos, la radio volverá automáticamente a la modalidad de escuchar (LISTENING MODE) en el canal/código de privacidad que aparecía en la pantalla antes de que entrara a las funciones de modalidad.

### Para desprogramar una ubicación de memoria:

- Presione el botón de modalidad (Mode) hasta que el icono de memoria y la ubicación de memoria parpaddeen en la pantalla.
- Presione el botón de canal arriba (Channel Up) o canal abajo (Channel Down) para seleccionar la ubicación de la memoria (de 0 a 9).

*NOTA: Si una ubicación ya ha sido programada, se mostrará en la pantalla su canal/código de privacidad asociado.*

- Botón de bloqueo y entrada (LOCK/ENTER) Los números del canal parpadearán en la pantalla.
- Presione el botón de canal arriba (CHANNEL UP) o canal abajo (CHANNEL DOWN) para seleccionar el canal 0.



- Elija una de las siguientes opciones:
  - Presione el botón de bloqueo y entrada (LOCK/ENTER) para registrar el canal/código de privacidad en la ubicación de la memoria seleccionada y regresar al comienzo de las opciones de ubicación de memoria.

- Presione el botón de modalidad (Mode) para registrar un canal/código de privacidad en la ubicación de memoria seleccionada y continuar con las demás funciones en el canal/código de privacidad que aparecía en la pantalla antes de que entrara a las funciones de modalidad.

Al desprogramar una ubicación de memoria, si no presiona ningún botón en un lapso de 15 segundos, la radio volverá automáticamente a la modalidad de escuchar (LISTENING MODE) en el canal/código de privacidad que aparecía en la pantalla antes de que entrara a las funciones de modalidad.

### Rastreo de canales

El radio microTALK® puede rastrear canales automáticamente (1 al 8).

*NOTA: El radio ignora los códigos privados CTCSS o DCS específicos mientras está rastreando canales.*



### Para rastrear canales:

- Presione el botón de MODALIDAD hasta que el icono de rastreo y el número de canal comiencen a parpadear en la pantalla.
- Presione uno de los botones de SELECCIÓN DE CANAL para comenzar el rastreo de canales.

El icono de rastreo permanecerá en la pantalla mientras esté activado el rastreo de canales. El radio continuará el rastreo de todos los canales y se detendrá si se detecta una transmisión entrante. El radio permanecerá en ese canal por 10 segundos.

### Durante una transmisión entrante, puede hacer lo siguiente:

- Presione sostenidamente el botón de TRANSMISIÓN para comunicarse por ese canal. El radio permanecerá en ese canal y regresará a la MODALIDAD DE RECEPCIÓN.
- Presione uno de los botones de SELECCIÓN DE CANAL para reanudar el rastreo de canales.

Si no presiona ningún botón durante 10 segundos, el radio reanudará automáticamente el rastreo de canales.

### Rastreo de código de privacidad

Su radio microTALK® puede rastrear en forma automática los códigos de privacidad (código CTCSS del 01 al 38 o código DCS del 01 al 83) de un canal determinado. Solo se puede rastrear un conjunto de códigos de privacidad (CTCSS o DCS) a la vez.

### Para rastrear códigos de privacidad:

- Mientras está en la modalidad de escuchar (LISTENING MODE), presione el botón de canal arriba (CHANNEL UP) o canal abajo (CHANNEL DOWN) para elegir el canal en que desea rastrear los códigos de privacidad.
- Presione el botón de modalidad (MODE) hasta que el icono del código CTCSS o DCS aparezca en la pantalla y el icono de rastreo y los números pequeños que están junto al número del canal parpaddeen en la pantalla.



## OPERACIÓN DE LAS FUNCIONES DE MODALIDAD

Español

3. Presione el botón de canal arriba (CHANNEL UP) o canal abajo (CHANNEL DOWN) para comenzar a buscar códigos de privacidad dentro del canal que seleccionó.

El icono de rastreo continuará apareciendo en la pantalla cuando el rastreo de códigos de privacidad esté encendido (ON). Su radio continuará rastreando códigos de privacidad y se detendrá al detectar una transmisión entrante. Su radio permanecerá en ese canal/código de privacidad durante 10 segundos.

Al configurar el rastreo de códigos de privacidad, si no presiona ningún botón en un lapso de 15 segundos, la radio volverá automáticamente a la modalidad de escuchar (LISTENING MODE) en el canal/código de privacidad que aparecía en la pantalla antes de que entrara a las funciones de modalidad.

### Durante una transmisión entrante, puede elegir entre las siguientes opciones:

- Presione y mantenga presionado el botón de hablar (TALK) para comunicarse en ese canal/código de privacidad. Su radio permanecerá en dicho canal/código de privacidad y volverá a la modalidad de escuchar (LISTENING MODE).
- Presione el botón de canal arriba (CHANNEL UP) o canal abajo (CHANNEL DOWN) para reanudar el rastreo de códigos de privacidad.

Si presiona el botón de hablar (Talk) mientras está rastreando, pero luego de más de 10 segundos de recibir una transmisión, transmitirá en el código de privacidad en que recibió la última transmisión mientras estaba rastreando.

Si no presiona ningún botón durante un lapso de 10 segundos, su radio reanudará automáticamente el rastreo de códigos de privacidad.

### Rastreo de ubicación de memorias

Su radio microTALK® puede rastrear en forma automática hasta 10 ubicaciones de memoria programadas.

*NOTAS: Si en su radio hay solo una o menos ubicaciones de memoria programadas, la opción de rastreo de ubicaciones de memoria no estará disponible. Para programar al menos dos ubicaciones de memoria, consulte la programación de ubicaciones de memoria.*

### Para rastrear las ubicaciones de memoria:

- Presione el botón de modalidad (Mode) hasta que el icono de rastreo, el icono de memoria y el número de ubicación de memoria parpadeen en la pantalla.
- Presione el botón de canal arriba (Channel Up) o canal abajo (Channel Down) para comenzar a rastrear las ubicaciones de la memoria.

Los iconos de rastreo y memoria continuarán apareciendo mientras el rastreo de ubicación de memoria esté encendido (ON). Su radio continuará rastreando todos los canales y se detendrá si detecta una transmisión entrante. Su radio permanecerá en esa ubicación de memoria durante 10 segundos.

Al configurar el rastreo de la ubicación de memoria, si no presiona ningún botón en un lapso de 15 segundos, la radio volverá automáticamente a la modalidad de escuchar (LISTENING MODE) en el canal/código de privacidad que aparecía en la pantalla antes de que entrara a las funciones de modalidad.



### Durante el rastreo de ubicación de memoria (mientras recibe una transmisión entrante), puede elegir entre las siguientes opciones:

- Presione y mantenga presionado el botón de hablar (Talk) para comunicarse en esa ubicación de memoria.
- Su radio permanecerá en dicha ubicación de memoria y volverá a la modalidad de escuchar (LISTENING MODE). Presione el botón de canal arriba (Channel Up) o canal abajo (Channel Down) para reanudar el rastreo de las ubicaciones de la memoria.

Si presiona el botón de hablar (Talk) mientras está rastreando, pero luego de más de 10 segundos de recibir una transmisión, transmitirá en la ubicación de la memoria en la que recibió la última transmisión mientras estaba rastreando.

### VibrAlert y alerta de llamada

Su radio microTALK® le puede avisar cuando reciba una señal entrante a través de un tono de llamada audible, de una vibración silenciosa o ambos.

### Para cambiar la configuración de llamada:

- Presione el botón de modalidad (Mode) hasta que el icono de configuración de llamada parpadee en la pantalla. Se muestra la configuración actual ("01" vibrar + tono, "02" solo vibrar o "00" solo tono).
- Presione el botón de canal arriba (Channel Up) o canal abajo (Channel Down) para cambiar la configuración de llamada.
- Elija una de las siguientes opciones:
  - Presione el botón de modalidad (Mode) para registrar la nueva configuración y continuar con las demás funciones.
  - Presione el botón de bloqueo y entrada (LOCK/ENTER) para registrar la nueva configuración y regresar a la modalidad de escuchar (LISTENING MODE).



## OPERACIÓN DE LAS FUNCIONES DE MODALIDAD

Español

### Doble vigilancia

La doble vigilancia le permite monitorear simultáneamente dos ubicaciones de vigilancia cualesquiera:

Ubicación 1 de doble vigilancia: Siempre es el canal y código privado visualizados en la pantalla antes de ingresar en las funciones de modalidad. Vea las secciones tituladas "Canales", "Códigos Privados CTCSS" y "Códigos Privados DCS" para más detalles.

Ubicación 2 de doble vigilancia: Se guardará en el radio. Puede ser modificada o seleccionada más tarde cuando se desee usar la modalidad de doble vigilancia.

### Para programar o modificar la ubicación 2 de doble vigilancia y usar la modalidad de doble vigilancia:

- Presione el botón de MODALIDAD hasta que el icono de doble vigilancia y el número de canal comiencen a parpadear en la pantalla.
- Proceda de una de las siguientes formas:
  - Seleccione o modifique un canal:
    - Presione uno de los botones de SELECCIÓN DE CANAL para seleccionar un canal (1 a 8).
  - Seleccione o modifique un canal y código privado:
    - Presione uno de los botones de SELECCIÓN DE CANAL para seleccionar un canal (1 a 8).
    - Presione el botón de MODALIDAD para fijar el canal. Los números pequeños ubicados al



lado del número de canal comienzan a parpadear en la pantalla.

- Presione el botón CANAL ARRIBA o CANAL ABAJO para seleccionar un código privado CTCSS (01 a 38) o un código privado DCS (01 a 83).
- Presione el botón de bloqueo y entrada (LOCK/ENTER) para fijar la ubicación 2 de doble vigilancia y usar la MODALIDAD DE DOBLE VIGILANCIA (véase a continuación para obtener más detalles).



**NOTAS:** Para finalizar la doble vigilancia y proseguir con la siguiente función de modalidad disponible, presione el botón de MODALIDAD. Durante el ajuste de la ubicación 2 de doble vigilancia, si transcurren 15 segundos sin que se presione ningún botón, el radio regresará automáticamente a la MODALIDAD DE RECEPCIÓN en la ubicación 1 de doble vigilancia.

### Para activar la doble vigilancia:

**NOTA:** Hay que programar la ubicación 2 de doble vigilancia para activar la doble vigilancia.

- Fije la primera ubicación de Doble Vigilancia (canal/código privado) que desea vigilar (vea las secciones tituladas "Canales", "Códigos Privados CTCSS" y "Códigos Privados DCS" para más detalles).
- Presione el botón de MODALIDAD hasta que el icono de doble vigilancia y el número de canal comiencen a parpadear en la pantalla.



**NOTA:** Durante el ajuste de la doble vigilancia, si transcurren 15 segundos sin presionar ningún botón, el radio regresará automáticamente a la MODALIDAD DE RECEPCIÓN en el canal y código privado visualizados antes de ingresar en las funciones de modalidad.

- Presione el botón de bloqueo y entrada (LOCK/ENTER) para usar la MODALIDAD DE DOBLE VIGILANCIA.

### Durante una transmisión entrante, puede hacer lo siguiente:

- Presione sostenidamente el botón de TRANSMISIÓN para comunicarse con esa ubicación de doble vigilancia. El radio permanecerá en esa ubicación de doble vigilancia y regresará a la MODALIDAD DE RECEPCIÓN.
- Presione uno de los botones de SELECCIÓN DE CANAL para reanudar la doble vigilancia.

Si presiona el botón de TRANSMISIÓN durante la doble vigilancia y no dentro de los 10 segundos siguientes a la recepción de una transmisión, el radio transmitirá a la ubicación de doble vigilancia desde donde recibió la última transmisión. El radio regresará a la MODALIDAD DE RECEPCIÓN.

Si no se presione ningún botón en 10 segundos, el radio reanudará automáticamente la Doble Vigilancia.

### Para finalizar la doble vigilancia:

- Proceda de una de las siguientes formas:

- Presione el botón de bloqueo y entrada (LOCK/ENTER) para regresar a la MODALIDAD DE RECEPCIÓN, ya sea con la ubicación 1 de doble vigilancia o bien con la ubicación de doble vigilancia desde la que se recibió la última transmisión durante la doble vigilancia.
- Presione el botón de TRANSMISIÓN para regresar a la MODALIDAD DE RECEPCIÓN ya sea con la ubicación 1 de doble vigilancia o con la ubicación de doble vigilancia desde la que se recibió la última transmisión durante la doble vigilancia.
- Presione el botón de MODALIDAD y prosiga con la siguiente función de modalidad disponible.

## OPERACIÓN DE LAS FUNCIONES DE MODALIDAD

Español

### Monitor de bebé

Con la función de monitor de bebé activada, un radio ubicado cerca de un bebé transmitirá a otro radio sintonizado en el mismo canal y código privado cada vez que se detecte un sonido. El monitor de bebé emplea el mismo nivel de sensibilidad fijado para la función VOX. Si no ha fijado el nivel de sensibilidad VOX (consulte la sección «Transmisión activada por voz [VOX]» de este manual), se usará automáticamente el nivel de sensibilidad máximo (5).

#### Para activar el monitor de bebé:

1. Presione el botón de MODALIDAD hasta que el icono del monitor de bebé comience a parpadear en la pantalla. Aparece en pantalla el ajuste actual (desactivado).
2. Presione uno de los botones de SELECCIÓN DE CANAL para cambiar el ajuste a activado.
3. Presione el botón de bloqueo y entrada (LOCK/ENTER) para introducir el ajuste de activado e ingresar en la MODALIDAD DE MONITOR DE BEBÉ.



**NOTAS:** Al presionar el botón de MODALIDAD desactivará la modalidad de monitor de bebé y proseguirá con las otras funciones de modalidad. Si transcurren 15 segundos sin que se presione ningún botón, el radio desactivará la modalidad de monitor de bebé y regresará a la MODALIDAD DE RECEPCIÓN.

**NOTA:** Ambos radios tienen que estar sintonizados en el mismo canal y tener fijado el mismo código privado para poder comunicarse.

### Para finalizar la modalidad de monitor de bebé:

Proceda de una de las siguientes formas:

- a. Presione el botón de TRANSMISIÓN y regrese a la MODALIDAD DE RECEPCIÓN.
- b. Presione el botón de bloqueo y entrada (LOCK/ENTER) y regrese a la MODALIDAD DE RECEPCIÓN.
- c. Presione el botón de MODALIDAD y prosiga con la siguiente función de modalidad disponible.

### 10 tonos de llamada

Usted puede elegir uno de diez tonos de llamada diferentes para transmitir un aviso de llamada distintivo.

#### Para cambiar el tono de llamada:

1. Presione el botón de MODALIDAD hasta que aparezca en pantalla la letra «C» y el número del tono de llamada actualmente en uso (1 a 10). El tono de llamada en uso sonará durante dos segundos.
2. Presione uno de los botones de SELECCIÓN DE CANAL para oír los otros tonos de llamada.
3. Proceda de una de las siguientes formas:
  - a. Presione el botón de MODALIDAD para introducir el nuevo ajuste y proseguir con la selección de otras funciones.
  - b. Presione el botón de bloqueo y entrada (LOCK/ENTER) para introducir el nuevo ajuste y regresar a la MODALIDAD DE RECEPCIÓN.



### Pitido de fin de transmisión

El destinatario de su transmisión oír un tono al soltar usted el botón de TRANSMISIÓN. El destinatario sabrá que usted ha terminado la transmisión y que puede empezar a transmitir. Esta función puede activarse y desactivarse a voluntad.

#### Para activar o desactivar el pitido de fin de transmisión:

Cuando usted enciende por primera vez el radio microTALK®, el pitido de fin de transmisión está activado.

1. Presione el botón de MODALIDAD hasta que parpadee en la pantalla el icono de pitido de fin de transmisión. Aparece en pantalla el ajuste actual (activado o desactivado).
2. Presione uno de los botones de SELECCIÓN DE CANAL para activar o desactivar el pitido de fin de transmisión.
3. Proceda de una de las siguientes formas:
  - a. Presione el botón de MODALIDAD para introducir el nuevo ajuste y proseguir con la selección de otras funciones.
  - b. Presione el botón de bloqueo y entrada (LOCK/ENTER) para introducir el nuevo ajuste y regresar a la MODALIDAD DE RECEPCIÓN.



La configuración seleccionada quedará guardada cuando usted apague y encienda el radio. Cuando el pitido de fin de transmisión está activado aparece el icono de pitido de fin de transmisión.

## OPERACIÓN DE LAS FUNCIONES DE MODALIDAD

Español

### Tonos de teclas

Cuando los tonos de teclas están activados, el radio emite un tono cada vez que se presiona un botón o se cambia un ajuste.

#### Para activar o desactivar los tonos de teclas:

Cuando usted enciende por primera vez el radio microTALK®, los tonos de teclas están activados.

1. Presione el botón de MODALIDAD hasta que el icono de tonos de teclas comience a parpadear en la pantalla. Aparece en pantalla el ajuste actual activado (ON) o desactivado (OFF).
2. Presione uno de los botones de SELECCIÓN DE CANAL para activar o desactivar los tonos de teclas.



3. Una vez que aparezca en pantalla el ajuste correspondiente a la modalidad de tonos de teclas deseada, proceda de una de las siguientes formas:

- a. Presione el botón de MODALIDAD para introducir el nuevo ajuste y regresar a la MODALIDAD DE RECEPCIÓN.
- b. Presione el botón de bloqueo y entrada (LOCK/ENTER) para introducir el nuevo ajuste y regresar a la MODALIDAD DE RECEPCIÓN.

La configuración seleccionada quedará guardada cuando usted apague y encienda el radio. Al estar activados los Tonos de Teclas, aparece en pantalla el icono de tonos de teclas.

## DECLARACIÓN DE CONFORMIDAD, GARANTÍA Y SERVICIO AL CLIENTE

Español

THIS PAGE TO INCLUDE

D.O.C., WARRANTY & CUSTOMER SERVICE

INFORMATION WHEN COMPLETE.